

คู่มือสำหรับประชาชน: การขอใบอนุญาตประกอบกิจการรับทำการเก็บ ขนปฏิภูมและมูลฝอยทั่วไป

หน่วยงานที่รับผิดชอบ : เทศบาลตำบลเขาขวาง อำเภอโพธาราม จังหวัดราชบุรี

กระทรวง : มหาดไทย

- ชื่อกระบวนงาน: การขอใบอนุญาตประกอบกิจการรับทำการเก็บ และขนมูลฝอยทั่วไป
- หน่วยงานเจ้าของกระบวนงาน : เทศบาลตำบลเขาขวาง
- ประเภทของงานบริการ: กระบวนงานบริการที่ให้บริการในส่วนท้องถิ่น (กระบวนงานบริการที่เบ็ดเสร็จในหน่วยเดียว)
- หมวดหมู่ของงานบริการ: อนุญาต/ออกใบอนุญาต/รับรอง
- กฎหมายที่ให้อำนาจการอนุญาต หรือที่เกี่ยวข้อง:
 - พระราชบัญญัติการสาธารณสุข พ.ศ. ๒๕๓๕ และที่แก้ไขเพิ่มเติมถึงปัจจุบัน
 - พระราชบัญญัติควบคุมอาคาร พ.ศ. ๒๕๒๒ (ในกรณีที่มีสถานียกถ่าย)
 - เทศบัญญัติ ว่าด้วย เรื่องการกำจัดสิ่งปฏิภูมและมูลฝอย
- ระดับผลกระทบ: บริการทั่วไป
- พื้นที่ให้บริการ: ภายในเขตเทศบาลตำบลเขาขวาง
- กฎหมายข้อบังคับ/ข้อตกลงที่กำหนดระยะเวลา พระราชบัญญัติการสาธารณสุข พ.ศ. ๒๕๓๕ ระยะเวลาที่กำหนดตามกฎหมาย / ข้อกำหนด ฯลฯ ๓๐ วัน
- ข้อมูลสถิติ
 - จำนวนเฉลี่ยต่อเดือน
 - จำนวนคำขอที่มากที่สุด
 - จำนวนคำขอที่น้อยที่สุด

๑๐. ชื่ออ้างอิงของคู่มือประชาชน [สำเนาคู่มือประชาชน] การขอใบอนุญาตประกอบกิจการรับทำการเก็บ และขนมูลฝอยทั่วไป ๑๙/๐๕/๒๕๕๘ ๐๙:๔๔

๑๑. ช่องทางการให้บริการ

สถานที่ให้บริการ กรุณาติดต่อด้วยตนเอง ณ หน่วยงานกองสาธารณสุขและสิ่งแวดล้อม สำนักงานเทศบาลตำบลเขาขวาง

ระยะเวลาเปิดให้บริการ วันจันทร์ ถึง ศุกร์ (ยกเว้นวันหยุดที่ทางราชการกำหนด) ตั้งแต่เวลา ๐๘.๓๐ - ๑๖.๓๐ น. (มีพักเที่ยง)

หลักเกณฑ์ วิธีการ เงื่อนไข (ถ้ามี) ในการยื่นคำขอ และในการพิจารณาอนุญาต

๑. หลักเกณฑ์ วิธีการ

ผู้ใดประสงค์ขอใบอนุญาตประกอบกิจการรับทำการเก็บ และขนมูลฝอยทั่วไป โดยทำเป็นธุรกิจหรือได้รับประโยชน์ตอบแทนด้วยการคิดค่าบริการ ต้องยื่นขออนุญาตต่อเจ้าพนักงานท้องถิ่นหรือพนักงานเจ้าหน้าที่ ที่รับผิดชอบ โดยยื่นคำขอตามแบบฟอร์มที่กฎหมายกำหนด พร้อมทั้งเอกสารประกอบการขออนุญาตตามข้อกำหนดของท้องถิ่น ณ กองสาธารณสุขและสิ่งแวดล้อม สำนักงานเทศบาลตำบลเขาขวาง

๒. เงื่อนไขในการยื่นคำขอ (ตามที่ระบุไว้ในหลักเกณฑ์ ตามเทศบัญญัติเทศบาลตำบลเขาขวาง เรื่องการกำจัดสิ่งปฏิภูมและมูลฝอย พ.ศ.๒๕๔๓)

(๑) ผู้ประกอบกิจการที่ประสงค์ขอรับใบอนุญาตต้องไม่มีประวัติถูกดำเนินคดีด้านการจัดการมูลฝอยที่ไม่ถูกสุขลักษณะ

(๒) ผู้ประกอบการต้องยื่นเอกสารที่ถูกต้องและครบถ้วน

(๓) หลักเกณฑ์ด้านคุณสมบัติของผู้ประกอบกิจการ ด้านยานพาหนะขนมูลฝอยทั่วไป ด้านผู้ขับขี่และผู้ปฏิบัติงานประจำยานพาหนะ ด้านสุขลักษณะวิธีการเก็บขนมูลฝอยทั่วไปต้องถูกต้องตามหลักเกณฑ์ และมีวิธีการควบคุมกำกับการขนส่งเพื่อป้องกันการลักลอบทิ้งมูลฝอยถูกต้องตามหลักเกณฑ์ ตามที่เทศบาลตำบลเขาขวางกำหนด

(๔) ปฏิบัติตามตามหลักเกณฑ์ วิธีการ และเงื่อนไขการขอและการออกใบอนุญาต และตามแบบที่เทศบาลตำบลเขาขวางกำหนด

๑๒. ขั้นตอน ระยะเวลา และส่วนงานที่รับผิดชอบ

ที่	ประเภท ขั้นตอน	รายละเอียดของขั้นตอนการ บริการ	ระยะเวลา	ส่วนงาน/ หน่วยงานที่ รับผิดชอบ	หมายเหตุ
๑)	การตรวจสอบ เอกสาร	ผู้ขอรับใบอนุญาตยื่นคำขอรับ ใบอนุญาตประกอบกิจการรับทำ การเก็บ และขนมูลฝอยทั่วไป พร้อมหลักฐานที่ท้องถิ่นกำหนด	๑๕ นาที	กองสาธารณสุข และสิ่งแวดล้อม	
๒)	การตรวจสอบ เอกสาร	เจ้าหน้าที่ตรวจสอบความถูกต้อง ของคำขอ และความครบถ้วนของ เอกสารหลักฐานทันที กรณีไม่ถูกต้อง/ครบถ้วน เจ้าหน้าที่แจ้งต่อผู้ยื่นคำขอให้ แก้ไข/เพิ่มเติมเพื่อดำเนินการ หาก ไม่สามารถดำเนินการได้ในขณะนั้น ให้จัดทำบันทึกความบกพร่องและ รายการเอกสารหรือหลักฐานยื่น เพิ่มเติมภายในระยะเวลาที่กำหนด โดยให้เจ้าหน้าที่และผู้ยื่นคำขอลง นามไว้ในบันทึกนั้นด้วย	๑ ชั่วโมง	กองสาธารณสุข และสิ่งแวดล้อม	หากผู้ขอใบอนุญาตไม่ แก้ไขคำขอหรือไม่ส่ง เอกสารเพิ่มเติมให้ ครบถ้วน ตามที่กำหนด ในแบบบันทึกความ บกพร่องให้เจ้าหน้าที่ ส่งคืนคำขอและเอกสาร พร้อมแจ้งเป็นหนังสือถึง เหตุแห่งการคืนด้วย และ แจ้งสิทธิในการอุทธรณ์ (อุทธรณ์ตาม พ.ร.บ. วิธี ปฏิบัติราชการทาง ปกครอง พ.ศ. ๒๕๓๙)
๓)	การพิจารณา	เจ้าหน้าที่ตรวจด้านสุขลักษณะ กรณีถูกต้องตามหลักเกณฑ์ด้าน สุขลักษณะ เสนอพิจารณาออก ใบอนุญาต กรณีไม่ถูกต้องตามหลักเกณฑ์ ด้านสุขลักษณะ แนะนำให้ ปรับปรุงแก้ไขด้านสุขลักษณะ	๗ - ๑๕ วัน	กองสาธารณสุข และสิ่งแวดล้อม	กฎหมายกำหนดภายใน ๓๐ วัน นับแต่วันที่ เอกสารถูกต้องและ ครบถ้วน (ตาม พ.ร.บ. การสาธารณสุข พ.ศ. ๒๕๓๕ มาตรา ๕๖ และ พ.ร.บ. วิธีปฏิบัติราชการ ทางปกครอง (ฉบับที่ ๒) พ.ศ. ๒๕๕๗)

ที่	ประเภท ขั้นตอน	รายละเอียดของขั้นตอนการ บริการ	ระยะเวลา	ส่วนงาน/ หน่วยงานที่ รับผิดชอบ	หมายเหตุ
๔	การแจ้งผล การพิจารณา	การแจ้งคำสั่งออกใบอนุญาต/ คำสั่งไม่อนุญาต ๑. กรณีอนุญาต มีหนังสือแจ้งการอนุญาตแก่ ผู้ขออนุญาตทราบเพื่อมารับ ใบอนุญาตภายในระยะเวลาที่ ท้องถิ่นกำหนด หากพ้นกำหนดถือ ว่าไม่ประสงค์จะรับใบอนุญาต เว้น แต่จะมีเหตุหรือข้อแก้ตัวอันสมควร ๒. กรณีไม่อนุญาต แจ้งคำสั่งไม่ออกใบอนุญาต ประกอบกิจการรับทำการเก็บ และ ขนมูลฝอยทั่วไปแก่ผู้ขออนุญาต ทราบ พร้อมแจ้งสิทธิในการ อุทธรณ์	๑ - ๓ วัน	กองสาธารณสุข และสิ่งแวดล้อม	ในกรณีที่เจ้าพนักงาน ท้องถิ่น ไม่อาจออก ใบอนุญาตหรือยังไม่อาจ มีคำสั่งไม่อนุญาตได้ ภายใน ๓๐ วัน นับแต่ วันที่เอกสารถูกต้องและ ครบถ้วน ให้แจ้งการ ขยายเวลาให้ผู้ขอ อนุญาตทราบทุก ๗ วัน จนกว่าจะพิจารณาแล้ว เสร็จ
๕	-	ชำระค่าธรรมเนียม (กรณีมี คำสั่งอนุญาต) ผู้ขออนุญาตมาชำระค่า ธรรมเนียมตามอัตราและ ระยะเวลาที่ท้องถิ่นกำหนด พร้อมรับใบอนุญาต	๑ - ๒ วัน	กองสาธารณสุข และสิ่งแวดล้อม	กรณีไม่ชำระตาม ระยะเวลาที่กำหนด จะต้องเสียค่าปรับ เพิ่มขึ้นอีกร้อยละ ๒๐ ของจำนวนเงินที่ค้าง ชำระ)

ระยะเวลาดำเนินการรวม ๑๐ - ๒๐ วัน

๑๓.งานบริการนี้ ผ่านการดำเนินการลดขั้นตอน และระยะเวลาปฏิบัติราชการมาแล้ว

๑๔.รายการเอกสารหลักฐานประกอบการยื่นคำขอ

๑๕.๑) เอกสารยืนยันตัวตนที่ออกโดยหน่วยงานภาครัฐ

ที่	รายการเอกสาร ยืนยันตัวตน	หน่วยงานภาครัฐ ผู้ออกเอกสาร	จำนวนเอกสาร ฉบับจริง	จำนวนเอกสาร สำเนา	หน่วยนับ เอกสาร	หมายเหตุ
๑)	บัตรประจำตัว ประชาชน	-	๑	๑	ฉบับ	-

๑๕.๒) เอกสารอื่น ๆ สำหรับยื่นเพิ่มเติม (พร้อมระบุจำนวนเอกสารที่ต้องมายื่น)

ที่	รายการเอกสารยื่น เพิ่มเติม	หน่วยงานภาครัฐ ผู้ออกเอกสาร	จำนวนเอกสาร ฉบับจริง	จำนวนเอกสาร สำเนา	หน่วยนับ เอกสาร	หมายเหตุ
๑)	สำเนาใบอนุญาต ตามกฎหมายว่า	-	๑	๑	ฉบับ	(เอกสารและ หลักฐานอื่นๆ

ที่	รายการเอกสารยื่นเพิ่มเติม	หน่วยงานภาครัฐผู้ออกเอกสาร	จำนวนเอกสารฉบับจริง	จำนวนเอกสารสำเนา	หน่วยนับเอกสาร	หมายเหตุ
	ด้วยการควบคุมอาคาร (ในกรณีที่มีสถานีขนถ่าย) หรือใบอนุญาตตามกฎหมายอื่นที่เกี่ยวข้อง					ตามที่ราชการส่วนท้องถิ่นกำหนด)
๒)	เอกสารหรือหลักฐานแสดงสถานที่รับกำจัดมูลฝอยทั่วไปที่ได้รับใบอนุญาตและมี การดำเนินกิจการที่ถูกต้องตามหลักสุขาภิบาล โดยมีหลักฐานสัญญาว่าจ้างระหว่างผู้ขนกับผู้กำจัดมูลฝอย	-	๑	๑	ฉบับ	(เอกสารและหลักฐานอื่นๆตามที่ราชการส่วนท้องถิ่นกำหนด)
๓)	แผนการดำเนินงานในการเก็บขนมูลฝอยที่แสดงรายละเอียดขั้นตอนการดำเนินงานความพร้อมด้านกำลังคนงบประมาณ วัสดุอุปกรณ์ และวิธีการบริหารจัดการ	-	๑	๑	ฉบับ	(เอกสารและหลักฐานอื่นๆตามที่ราชการส่วนท้องถิ่นกำหนด)
๔)	เอกสารแสดงให้เห็นว่าผู้ขับขี่และผู้ปฏิบัติงานประจำยานพาหนะผ่านการฝึกอบรมด้านการจัดการมูลฝอยทั่วไป (ตามหลักเกณฑ์ที่ท้องถิ่นกำหนด)	-	๑	๑	ฉบับ	(เอกสารและหลักฐานอื่นๆตามที่ราชการส่วนท้องถิ่นกำหนด)
๕)	ใบรับรองแพทย์	-	๑	๑	ฉบับ	(เอกสารและ

ที่	รายการเอกสารยื่นเพิ่มเติม	หน่วยงานภาครัฐ ผู้ออกเอกสาร	จำนวนเอกสารฉบับจริง	จำนวนเอกสารสำเนา	หน่วยนับเอกสาร	หมายเหตุ
	หรือเอกสารแสดงการตรวจสอบคุณภาพประจำปีของผู้ปฏิบัติงานในการเก็บข้อมูลฝอย					หลักฐานอื่นๆตามที่ราชการส่วนท้องถิ่นกำหนด)

๑๕. ค่าธรรมเนียม

อัตราค่าธรรมเนียมใบอนุญาตรับทำการเก็บ และขนมูลฝอยทั่วไป ฉบับละไม่เกิน ๒,๕๐๐ บาทต่อปี

๑๖. ช่องทางการร้องเรียน

๑) **ช่องทางการร้องเรียน** แจ้งผ่านศูนย์รับเรื่องร้องเรียน ตามช่องทางการให้บริการของเทศบาลตำบลเขาขวาง

๑๗. ตัวอย่างแบบฟอร์ม ตัวอย่าง และคู่มือการกรอก (ตัวอย่าง)

- ๑) แบบคำขอรับใบอนุญาต/ต่ออายุใบอนุญาต
(เอกสาร/แบบฟอร์ม ให้เป็นไปตามหลักเกณฑ์ ตามเทศบัญญัติเทศบาลตำบลเขาขวาง เรื่องการกำจัดสิ่งปฏิกูลและมูลฝอย พ.ศ.๒๕๔๓)
- ๒) แบบ นส.๓/๑ หนังสือแจ้งความบกพร่องและรายการเอกสารหรือหลักฐานที่ต้องนำมายื่นเพิ่มเติม ตามมาตรา ๘ แห่งพระราชบัญญัติการอำนวยความสะดวกในการพิจารณาอนุญาตของทางราชการ พ.ศ. ๒๕๕๘ ซึ่งต้องจัดทำหนังสือแจ้งภายในวันที่มายื่นคำขอใบอนุญาตหรือขอต่อใบอนุญาต

แบบคำขอรับใบอนุญาต/ต่ออายุใบอนุญาต
ประกอบกิจการ

คำขอเลขที่/.....
(เจ้าหน้าที่กรอก)

เขียนที่

วันที่ เดือน.....พ.ศ.....

๑. ข้าพเจ้าอายุ..... ปี สัญชาติ
โดย.....ผู้มีอำนาจลงนามแทนนิติบุคคล
ปรากฏตาม.....
อยู่บ้านเลขที่ หมู่ที่ ตรอก/ซอย ถนน
แขวง/ตำบล เขต/อำเภอ เทศบาล/อบต.
จังหวัด หมายเลขโทรศัพท์

๒. พร้อมคำขอนี้ ข้าพเจ้าได้แนบเอกสารหลักฐานต่างๆ มาด้วยแล้วดังนี้

- สำเนาบัตรประจำตัว (ประชาชน/ข้าราชการ/พนักงานรัฐวิสาหกิจ)
- สำเนาใบอนุญาตตามกฎหมายว่าด้วยควบคุมอาคาร หนังสือให้ความเห็นชอบการประเมินผลกระทบต่อสิ่งแวดล้อม หรือใบอนุญาตตามกฎหมายอื่นที่จำเป็น
- ใบมอบอำนาจ (ในกรณีที่มีการมอบอำนาจ)
- สำเนาหนังสือรับรองการจดทะเบียนเป็นนิติบุคคล
- หลักฐานที่แสดงการเป็นผู้มีอำนาจลงนามแทนนิติบุคคล
- เอกสารหลักฐานอื่นๆ ตามที่ราชการส่วนท้องถิ่นประกาศกำหนด คือ

๑)

๒)

ขอรับรองว่าข้อความในคำขอนี้เป็นความจริงทุกประการ

(ลงชื่อ) ผู้ขออนุญาต

(.....)

ส่วนของเจ้าหน้าที่
ใบรับคำขอรับใบอนุญาต/ต่ออายุใบอนุญาต

เลขที่ ได้รับเรื่องเมื่อวันที่ เดือน พ.ศ.

ตรวจสอบแล้ว เอกสารหลักฐาน

ครบ

ไม่ครบ

๑)

๒)

๓)

(ลงชื่อ)

(.....)

ตำแหน่ง

ส่วนของผู้ขอรับใบอนุญาต
ใบรับคำขอรับใบอนุญาต/ต่ออายุใบอนุญาต

เลขที่ ได้รับเรื่องเมื่อวันที่ เดือน พ.ศ.

ตรวจสอบแล้ว เอกสารหลักฐาน

ครบ

ไม่ครบ

๑)

๒)

๓)

(ลงชื่อ)

(.....)

ตำแหน่ง

หนังสือแจ้งความบกพร่องและรายการเอกสารหรือหลักฐานที่ต้องมายื่นเพิ่มเติม
ตามมาตรา ๘ แห่งพระราชบัญญัติการอำนวยความสะดวกในการพิจารณาอนุญาตของทางราชการ พ.ศ.

๒๕๕๘

ซึ่งต้องจัดทำหนังสือแจ้งภายในวันที่ยื่นคำขอใบอนุญาตหรือขอต่อใบอนุญาต



(แบบ นส.๓/๑)

ที่...../.....

สำนักงาน.....

วันที่.....เดือน.....พ.ศ.

เรื่อง ขอแก้ไขความไม่ถูกต้องหรือไม่สมบูรณ์ของคำขอรับใบอนุญาต/คำขอต่ออายุใบอนุญาต ส่งเอกสารหรือหลักฐาน

เพิ่มเติม

เรียน

ตามที่ท่านได้ยื่นคำขอรับใบอนุญาตต่อเจ้าพนักงานท้องถิ่นเพื่อประกอบกิจการ

.....

เมื่อวันที่..... นั้น

เจ้าพนักงานท้องถิ่นได้ตรวจคำขอของท่านแล้วพบว่าคำขอไม่ถูกต้องหรือไม่สมบูรณ์ดังนี้

- ๑)
- ๒)
- ๓)
- ๔)
- ๕)

จึงขอแจ้งให้ท่านทราบเพื่อดำเนินการแก้ไขให้ถูกต้องหรือสมบูรณ์ และส่งเอกสารหรือหลักฐานเพิ่มเติมภายใน วันนับแต่วันที่ได้อ่านนามรับทราบในบันทึกข้อความนี้ หากท่านไม่ดำเนินการแก้ไขคำขอหรือส่งเอกสารหรือหลักฐานเพิ่มเติมให้ครบถ้วนภายในเวลาดังกล่าว จะถือว่าท่านไม่ประสงค์ที่จะให้เจ้าหน้าที่ดำเนินการตามคำขอต่อไปและ จะส่งคืนคำขอพร้อมเอกสารหรือหลักฐานให้แก่ท่าน

จึงเรียนมาเพื่อทราบและดำเนินการต่อไปด้วย

(ลงชื่อ).....รับทราบ

(.....)

ผู้ยื่นคำขอใบอนุญาต/คำขอต่ออายุใบอนุญาต

วันที่.....เดือน.....พ.ศ.

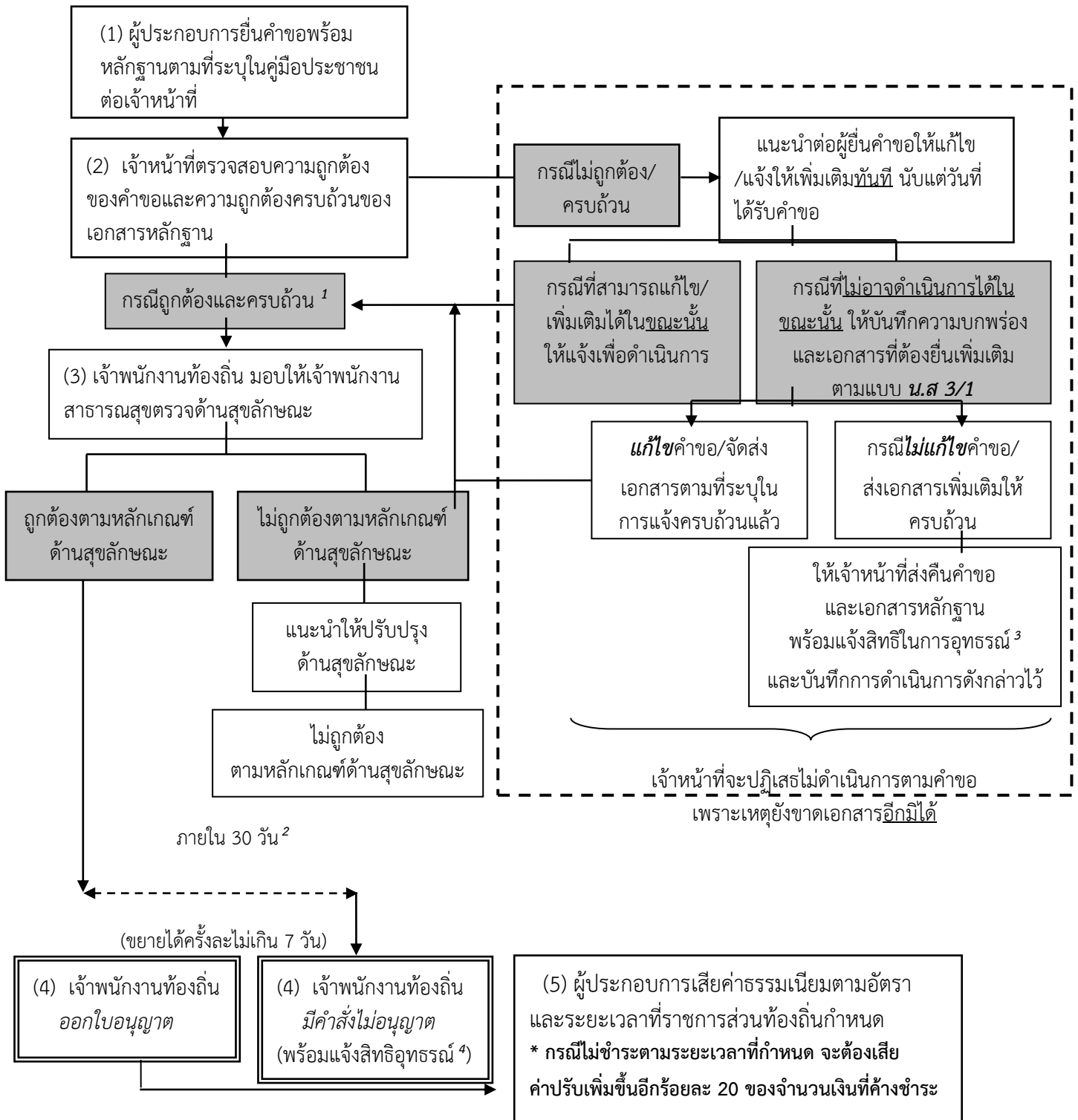
(ลงชื่อ).....รับทราบ

(.....)

ตำแหน่ง.....

เจ้าหน้าที่ผู้ซึ่งได้รับมอบหมายจากเจ้าพนักงานท้องถิ่น

แผนภูมิ แสดงขั้นตอนการยื่นขอใบอนุญาต



¹ หมายถึง คำขอถูกต้องและเอกสารครบถ้วนตามที่ระบุไว้ในคู่มือประชาชน

² หมายถึง เจ้าพนักงานท้องถิ่นต้องดำเนินการให้แล้วเสร็จภายใน 30 วันนับแต่วันที่รับคำขอถูกต้องและครบถ้วนตามที่ระบุไว้ในคู่มือประชาชน

หากมีเหตุไม่อาจออกใบอนุญาตได้ให้ขยายเวลาได้ครั้งละไม่เกิน 7 วัน จนพิจารณาแล้วเสร็จ ตาม พ.ร.บ. การอำนวยความสะดวกในการพิจารณาอนุญาตของทางราชการ พ.ศ. 2558

³ หมายถึง ผู้นั้นมีสิทธิอุทธรณ์คำสั่งคืนคำขอต่อเจ้าพนักงานท้องถิ่นผู้ออกคำสั่ง ภายใน 15 วัน นับแต่วันที่รับทราบคำสั่ง ตามกฎหมายว่าด้วยวิธีปฏิบัติราชการทางปกครอง

⁴ หมายถึง ผู้นั้นมีสิทธิอุทธรณ์คำสั่งไม่ออกใบอนุญาตหรือไม่อนุญาตให้ต่ออายุใบอนุญาตต่อรัฐมนตรีว่าการกระทรวงสาธารณสุข ภายใน 30 วัน นับแต่วันรับทราบคำสั่ง ตามกฎหมายว่าด้วยการสาธารณสุข